

nesons



Руководство по эксплуатации

Машина сушильная
бытовая автоматическая

NS-DM1408WA3NGB

УВАЖАЕМЫЙ ПОКУПАТЕЛЬ!

БЛАГОДАРИМ ВАС ЗА ВЫБОР БЫТОВОЙ АВТОМАТИЧЕСКОЙ СУШИЛЬНОЙ МАШИНЫ NESONS!

Прежде чем подключить прибор и приступить к его использованию, просим Вас внимательно ознакомиться с данным Руководством, так как в нем содержатся полезные рекомендации, касающиеся безопасной установки, эксплуатации и обслуживания сушильной машины, которые помогут Вам добиться наилучшего результата в процессе использования прибора. Сохраняйте данное Руководство на протяжении всего времени пользования прибором. Если Руководство было утеряно - Вы можете скачать его на сайте компании nesons.ru.

Ваш новый прибор изготовлен из высококачественных материалов и полностью соответствует всем стандартам ЕЭС.

Производитель оставляет за собой право на усовершенствование прибора, на внесение незначительных конструктивных изменений, которые могут быть не отражены в данном Руководстве.

Рисунки, приведенные в Руководстве и на упаковке прибора являются схематичными, внешний вид Вашей сушильной машины может отличаться.

Выполняйте все требования данного Руководства.

СОДЕРЖАНИЕ

страница

1. Назначение, общие указания, ограничения	3
2. Правила и условия безопасности, подключение к электросети	3
3. Комплектация	6
4. Описание стиральной машины	7
5. Установка и регулировка	7
6. Быстрый запуск	10
7. Эксплуатация	11
8. Техническое обслуживание	16
9. Возможные неисправности и методы их устранения	19
10. Правила транспортировки и хранения	20
11. Утилизация	21
12. Технические характеристики	22
13. Условия гарантии	24

Заводом-изготовителем устанавливается:

- Гарантийный срок эксплуатации изделия - один год.

- Срок службы данного товара - семь лет со дня изготовления.

НАЗНАЧЕНИЕ, ОБЩИЕ УКАЗАНИЯ, ОГРАНИЧЕНИЯ

Сушильная машина бытовая автоматическая (далее - машина) **NESONS NS-DM1408WA3NGB** предназначена для использования в домашнем хозяйстве для сушки текстильных изделий и верхней одежды, пригодных для машинной сушки.

Сушильную машину рекомендуется эксплуатировать при температуре окружающего воздуха от +10 °С до +35 °С и относительной влажности до 60%. Эксплуатация в диапазоне температур менее +1 °С и более 40 °С, а также при относительной влажности воздуха более 80% может привести к поломке прибора.

При покупке машины обязательно проверьте ее комплектность, отсутствие механических повреждений. Проверьте товарный чек, наличие штампа магазина и даты продажи в гарантийном талоне, сверьте номера, указанные на машине и вписанные в гарантийный талон. Попросите продавца проверить работоспособность машины.

Дата производства указана в серийном номере, расположенном на этикетке прибора.

Данная модель предназначена только для бытовой эксплуатации. Все другие способы применения являются недопустимыми. Неправильное обращение может привести к поломке прибора, нанести материальный ущерб или причинить вред здоровью.

Упаковочные материалы могут быть опасны для детей: держите упаковочные материалы (пластиковые мешки, полистирол и т.д.) в недоступных для детей местах.

Подключение сушильной машины к водопроводу и электрической сети должен выполнять квалифицированный специалист, соблюдая инструкции фирмы-изготовителя.

Перед использованием прибора необходимо удалить все упаковочные материалы. Если вы не удалите их, может возникнуть серьезная неисправность сушильной машины.

ПРАВИЛА И УСЛОВИЯ БЕЗОПАСНОСТИ, ПОДКЛЮЧЕНИЕ К ЭЛЕКТРОСЕТИ

Сушильная машина не предназначена для использования людьми (включая детей), у которых есть физические, нервные или психические отклонения или недостаток знаний и опыта, за исключением случаев, когда за такими людьми осуществляется надзор или проводится их инструктаж об использовании прибора лицом, отвечающим за их безопасность.

Необходимо осуществлять надзор за детьми с целью недопущения их игр с прибором.

Лица, пользующиеся сушильной машиной, обязаны знать правила безопасного обращения с электроприборами и внимательно изучить данное Руководство по эксплуатации.

Ответственность за безопасную эксплуатацию машины несет владелец. Сушильная машина предназначена для использования только в бытовых условиях.

При извлечении прибора из упаковки, убедитесь в целостности и отсутствии повреждений. Уберите упаковочные материалы подальше от детей. После установки прибора правильно утилизируйте упаковочные материалы согласно условиям безопасности и окружающей среды.

Перед установкой убедитесь, что условия распределения (давление воды) и регулировка прибора совместимы. Проверьте, соответствуют ли технические характеристики, указанные на приборе, параметрам электросети.

По типу защиты от поражения электрическим током сушильная машина классифицируется как прибор класса I, конструкция которого обеспечивает невозможность прямого доступа к токоведущим частям и защиту находящихся под напряжением элементов конструкции от воды. Однако, при возникновении некоторых неисправностей, возможно попадание электрического потенциала на доступные для пользователя части корпуса изделия через моющий раствор и остатки влаги. В этом случае немедленно отключите прибор от электросети и обратитесь в сервисный центр.

Для обеспечения электробезопасности сушильная машина должна быть подключена к сети электропитания с помощью индивидуальной розетки с заземляющим контактом.

Помните! Безопасность при эксплуатации машины обеспечивается правильным ее подключением к сети электропитания, исправностью заземления и выполнением Вами основных требований в процессе эксплуатации машины, изложенных в данном Руководстве.

Категорически запрещается подключение провода заземления корпуса сушильной машины к газопроводным трубам, телефонным линиям, проводам абонентских радиоточек и т.д.

Получение рекомендаций по способу заземления возможно в ремонтных и сервисных организациях бытовой техники.

Перед подключением сушильной машины к сети электропитания убедитесь, что параметры электросети соответствуют параметрам, указанным на этикетке, прикрепленной к корпусу прибора. Осуществляйте подключение сушильной машины к исправной сети электропитания.

Не беритесь за вилку шнура электропитания мокрыми руками и не касайтесь ими ручек управления машины во избежание поражения электрическим током.

Не допускайте попадания воды на панель управления и заднюю стенку машины. Влага может стать причиной замыкания или поражения электрическим током.

При установке прибора следите за тем, чтобы сетевой кабель не оказался под корпусом прибора. Также кабель не должен проходить вблизи нагреваемых поверхностей. Изоляция кабеля может быть повреждена.

- Когда Сушильная машина работает в обычном режиме, пожалуйста, не вынимайте вилку из розетки и не выключайте питание. Когда машина не используется или не подвергается чистке, пожалуйста, выньте вилку из розетки и не тяните за шнур питания. Не вставляйте вилку шнура питания мокрыми руками.
- Сушильную машину нельзя устанавливать на открытом воздухе и во влажной среде. Если на сушильную машину случайно попала вода или вода просочилась внутрь, ее необходимо проветрить и просушить перед использованием.
- Мокрая одежда должна быть отжата перед помещением в сушильную машину, чтобы предотвратить попадание воды на электрические детали, что может привести к повреждению сушильной машины и вызовет риск возникновения опасности.
- Пожалуйста, установите сушильную машину в хорошо проветриваемом месте, чтобы избежать других несчастных случаев.
- Когда Сушильная машина функционирует, не используйте рядом с ней воспламеняющиеся аэрозоли. При утечке газа или воспламеняющегося газа не вынимайте вилку из розетки, не включайте и не выключайте машину.
- Не допускается сушить одежду с использованием легковоспламеняющихся моющих средств, растворителей для химчистки, бензина, бананового масла и других химических веществ.
- Не разбирайте, не ремонтируйте и не переоборудуйте машину самостоятельно.
- Когда Сушильная машина для белья функционирует, в целях безопасности не разрешается пользоваться этой машиной детям или инвалидам без присмотра.
- Не включайте эту сушилку для одежды с влажными руками и ногами.
- Не сушите с помощью сушильной машины дождевик, велосипедный чехол или другие предметы, содержащие резину или подобные эластичные материалы.

● Меры предосторожности

- Не ставьте на сушильную машину ничего горячего или тяжелого (например, кастрюлю с горячей водой).
- Не храните в сушилке для белья сигареты, зажигалки, сухой лед, бензин или другие легковоспламеняющиеся и взрывоопасные материалы.
- Дверцу сушильной машины можно открывать только после завершения процедуры. Не открывайте дверцу принудительно до этого, чтобы не обжечь кожу человека из-за перегрева сушильной машины.


● Предупреждающие знаки сушильной машины

Осторожно используйте эту сушильную машину, если на ярлыке вашей одежды указано, что ее нельзя сушить с помощью сушильной машины!

6. Никогда не соединяйте провод заземления с проводом противопожарной сигнализации или нулевым проводом, иначе корпус будет наэлектризован, что легко приведет к риску поражения электрическим током.


7. Когда Сушильная машина не используется, лучше всего вынуть вилку из розетки, чтобы обеспечить безопасность.

8. Эта машина использует переменный ток. Если напряжение находится в пределах 10%, машина может использоваться в нормальном режиме.

9. Если необходимо использовать автоматический выключатель с заземленной защитой от утечки (защитой от заземления), его символ должен быть , чтобы обеспечить соответствие вилки и розетки.

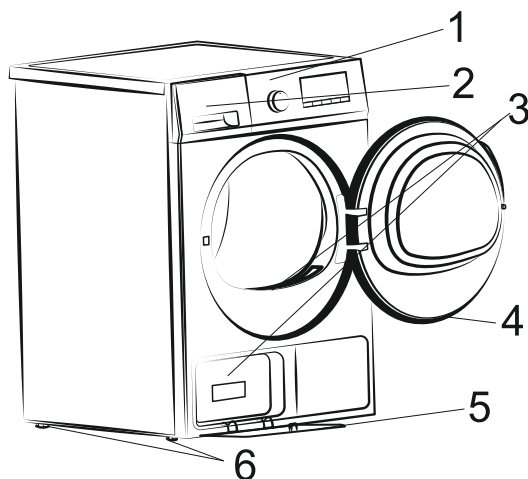
- В целях безопасности, используйте оригинальные детали и аксессуары, предоставленные производителем. Если Сушильная машина больше не может использоваться, отрежьте шнур питания и выкиньте дверной крючок. Отработанные электроприборы следует утилизировать в специальном центре переработки.
- Если материал одежды не подходит для сушки с помощью сушильной машины, не используйте данный прибор.
- Не сушите нестиранную одежду.
- Если существует опасность попадания пыли (например, угольного или каменного порошка), не используйте сушильную машину.
- Не опирайтесь на дверцу машины, не забирайтесь и не садитесь на сушильную машину.
- Если температура окружающей среды вокруг сушильной машины ниже 0°C, это может привести к повреждению от мороза. Не позволяйте детям играть с упаковочными материалами.

КОМПЛЕКТАЦИЯ

Аксессуар	Наименование	Количество
	Сливная труба	1
	Инструкция	1

ОПИСАНИЕ СУШИЛЬНОЙ МАШИНЫ

1. Панель управления
2. Емкость для хранения воды
3. Воздушный фильтр
4. Дверца
5. Крышка конденсаторного отсека
6. Регулирующиеся ножки



Примечание: Данное изображение является схематической диаграммой, которая предназначена только для справки, машина должна соответствовать фактическому продукту.

УСТАНОВКА И РЕГУЛИРОВКА

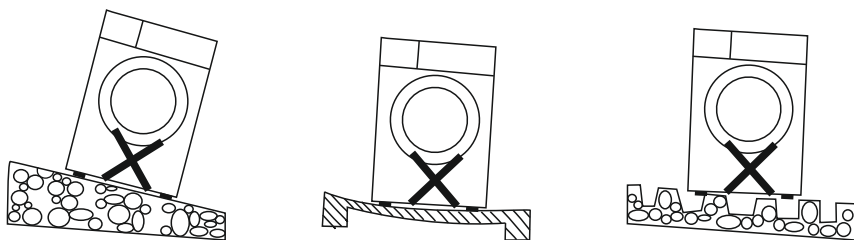
Неправильная установка может привести к усилению шума, вибраций и протечке воды.

Не устанавливайте сушильную машину и не используйте ее в помещениях, где температура может опускаться ниже 0°C, или где погодные явления могут влиять на работу прибора.

- 1.Рекомендуется размещать сушильную машину и стиральную машину близко друг к другу, чтобы одежда могла быть высушена после стирки и высушивания.
- 2.Чтобы избежать блокировки кожуха вентилятора из-за скопления пыли, сушильную машину не следует ставить в местах скопления большого количества пыли.
- 3.Снимите все упаковки с сушильной машины, а затем поставьте ее на твердую и ровную поверхность, а не на подставку или кронштейн.

4. При установке отрегулируйте ножки, чтобы Сушильная машина стояла в одной плоскости. Не заполняйте зазор между ножками и полом плюшевыми коврами или деревянными планками, чтобы не мешать работе машины.

5. Обратите внимание, что место установки должно находиться на расстоянии не менее 5 см от другой мебели или стен.



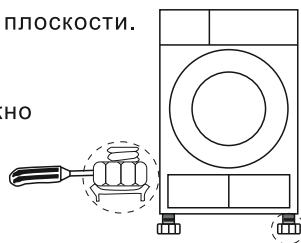
УСТАНОВКА УРОВНЯ

Регулируя ножки, установите сушильную машину в одной плоскости.

1. Высоту можно отрегулировать, вращая ножки.

2. Для регулировки высоты ножек сушильной машины можно использовать инструменты.

Примечание: в качестве инструмента для регулировки ножек выбирайте отвертку диаметром менее 4,5 мм.



ПОДКЛЮЧЕНИЕ К СЕТИ ЭЛЕКТРОПИТАНИЯ

- Электрическое подключение должно выполняться квалифицированным специалистом в соответствии с инструкциями изготовителя и текущими стандартными правилами техники безопасности.

- Данные о напряжении, потребляемой мощности и требования к защите указаны на заводской этикетке прибора..

- Прибор должен быть подключен к сети через сетевую заземленную розетку в соответствии с действующими требованиями. Согласно требованиям, сушильная машина должна быть заземлена. Производитель не несет ответственность за ущерб имуществу или за нанесение вреда людям или животным в результате не соблюдения указаний, приведенных выше.

- Не используйте удлинители и тройники. Убедитесь, что мощность розетки соответствует максимальной мощности сушильной машины при нагревании.

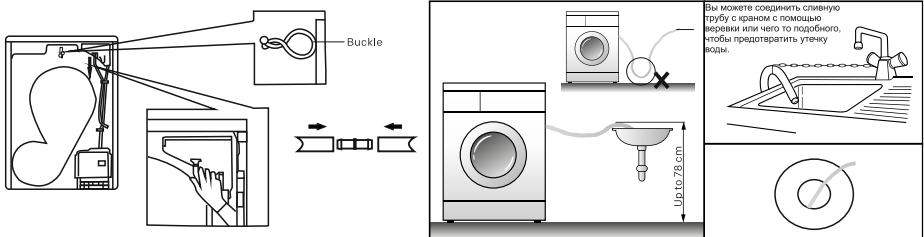
- После установки доступ к сетевой розетке или к сетевому выключателю должен обеспечиваться двухполюсным переключателем.

- Не пользуйтесь сушильной машиной, если она была повреждена во время транспортировки. Обратитесь в сервисный центр.

УСТАНОВКА ДОПОЛНИТЕЛЬНЫХ ПРИНАДЛЕЖНОСТЕЙ

(устанавливайте их при необходимости, сушильная машина может работать штатно без дополнительных принадлежностей)

(1) Установка внешней сливной трубы (установите ее при необходимости, если она не установлена, используйте емкость для хранения воды).



1. Вытяните верхнюю сливную трубу вниз.
2. Соедините верхнюю сливную трубу с внешней сливной трубой.
3. Закрепите внешнюю сливную трубу на муфту

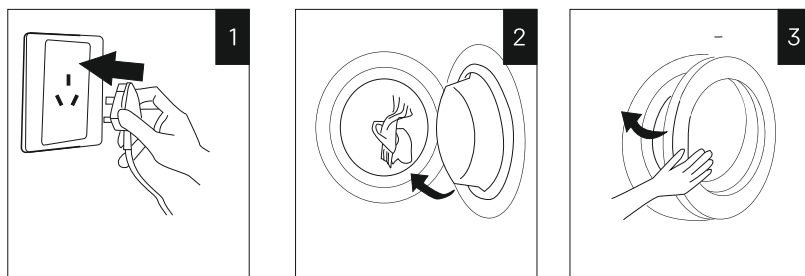
Вставьте внешнюю сливную трубу в канализацию раковины или сток в полу.

Обратите внимание:
Убедитесь, что весь трубопровод не перекрыт!

БЫСТРЫЙ ЗАПУСК

Обратите внимание: Перед использованием данного оборудования убедитесь, что оно установлено правильно в соответствии с инструкциями по установке.

Шаг 1: Подготовка к сушке одежды

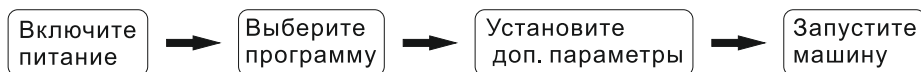


Подключите вилку питания

Положите вещи

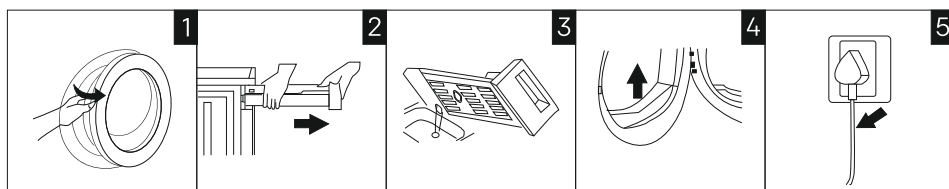
Закройте дверцу

Шаг 2: Запуск сушки одежды



Шаг 3: Окончание сушки белья

По окончании сушки Сушильная машина подаст звуковой сигнал или на экране дисплея появится слово "End".



Откройте дверцу, достаньте высушенные вещи

Извлеките контейнер для воды

Вылейте воду, вставьте контейнер на место

Очистите оба фильтра

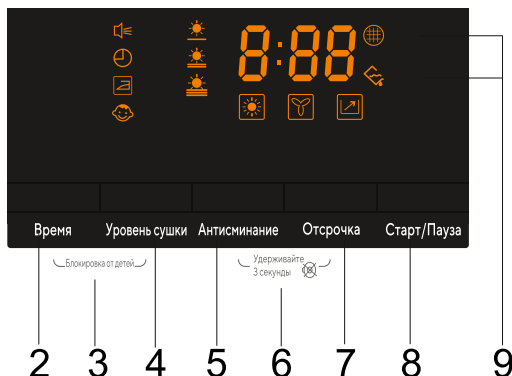
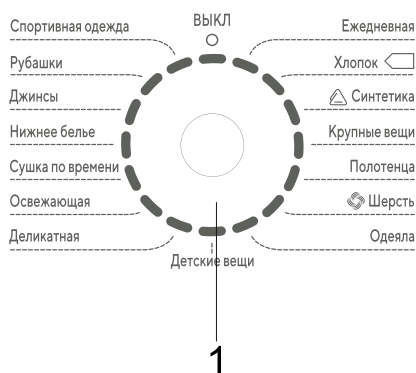
Отключите электропитание

Обратите внимание:

Если вы используете розетку с выключателем, непосредственно нажмите на выключатель, чтобы выключить питание.

ЭКСПЛУАТАЦИЯ

ПАНЕЛЬ УПРАВЛЕНИЯ



1. Ручка выбора программы сушки;

2. Время. Вы можете задать время сушки в зависимости от ситуации. Переведите ручку выбора программы в положение «Сушка по времени», после нажатием кнопки «время» установите желаемое время сушки. Чтобы отменить запущенную программу переведите ручку выбора программ в положение «ВЫКЛ»;

3. Блокировка от детей. Для того, чтобы предотвратить случайные манипуляции со стороны детей - активируйте данную функцию. Одновременно нажмите кнопки «Время» и «Уровень сушки» в течении нескольких секунд. Все кнопки станут не активными. Для того чтобы отключить блокировку, повторно нажмите кнопки на несколько секунд. Блокировка самостоятельно отключится в следующих случаях:


открытия дверцы прибора во время работы;

вынимания выдвижного ящика фильтра во время работы;

если емкость для воды полная;

4. Уровень сушки. Перед запуском программы, вы можете выбрать уровень мощности сушки. Мощность сушки делится на три уровня, нормальный, средний и высокий. Мощность сушки можно задать только для 5 программ: *Ежедневная, Хлопок, Синтетика, Крупные вещи, Полотенца;*

5. Антисминание. Автоматическое предотвращение образования складок: данная функция автоматически включается после завершения программы сушки. Можно задать более длительное время выполнения функции, пока программа находится в режиме ожидания или на паузе

6. Вкл/выкл звука уведомлений. Для отключения звуковых оповещений нажмите и удерживайте в течении 3-х секунд кнопки «Антисминание» и «Отсрочка» - значок  погаснет на дисплее прибора. Для включения повторно нажмите указанные выше кнопки на 3 секунды. Раздастся звуковой сигнал

ФУНКЦИИ ПАНЕЛИ УПРАВЛЕНИЯ

значок загорится на дисплее прибора.

7. Отсрочка. Опция позволяет отложить старт программы до 24 часов. При каждом нажатии время отложенного старта увеличивается на 1 час. Опция должна быть выбрана после выбора программы и перед нажатием кнопки "Старт/Пауза". Обратный отсчет начинается после нажатия кнопки "Старт/Пауза" (на дисплее загорится значокⓄ, а также отобразится оставшееся до старта программы время в часах);

8. Старт/Пауза. Нажмите эту кнопку, чтобы запустить процесс сушки после выбора программы и опций. Если в процессе сушки дверца прибора будет открыта, программа сушки поставится на паузу, после закрытия дверцы необходимо еще раз нажать на кнопку, в этом случае индикатор "Старт/Пауза" мигает, напоминая вам о том, что необходимо нажать кнопку еще раз;

9. Дисплей. На дисплее отображается следующая информация: Продолжительность выбранной программы (в часах и минутах), она рассчитывается автоматически на основе максимально допустимой нагрузки для каждого типа ткани и требуемой степени сушки; Время до начала отложенного старта (если он активирован); Индикаторы активных опций; Сообщение о не правильном выборе опций — если вы выберете опцию не совместимую с выбранной вами программой, на дисплее отобразится ErS ошибка. Если вы выберете другую программу во время выполнения ранее запущенной программы отобразится ErS ошибка.

Автоматический контроль сушки

Вы можете выбирать различные программы сушки в зависимости от тканей одежды. Прибор оснащен функцией определения степени влажности, позволяющей автоматически регулировать время сушки для достижения оптимального результата. Данная система работает со всеми программами кроме: Деликатная, Освежающая, Сушка по времени

Комбинация программ и функций

Выбранные программы сушки можно комбинировать с функциями. Их необходимо выбирать после выбора нужной программы и перед нажатием кнопки "Старт/Пауза". В зависимости от выбранной функции - ее индикатор загорается на дисплее прибора.

В конце сушки

Все программы сушки завершаются 10-ти минутной фазой охлаждения. При включенном звуке уведомлений, в конце цикла сушки на дисплее высветится уведомление об окончании цикла сушки и в течении 15 секунд прозвучит звуковой сигнал.

Остановить программу сушки

Если программу сушки необходимо остановить до ее завершения, поверните ручку выбора программ сушки в положение "выкл" затем выберите программу "Освежить" и дождитесь окончания финальной фазы охлаждения, прежде чем вынимать белье. Это позволит избежать перегрева внутри прибора.


Изменение запущенной программы

Чтобы изменить запущенную программу, сначала отмените ее повернув ручку выбора программ в положение «Выкл», затем выберите новую программу и нажмите кнопку "Старт/Пауза».

Режим ожидания

При отсутствии установок программ / после завершения цикла сушки в течении 10 минут, прибор переходит в режим ожидания.

ДРУГИЕ ФУНКЦИИ

	Индикатор активной функции «Блокировка от детей»
	Индикатор включенного звука уведомлений
	Индикатор активной функции «Отсрочка»
	Индикатор выбранного уровня сушки
	Индикатор заполненной емкости для воды. Сообщает о необходимости опустошить емкость для воды. Загорается после каждой завершенной программы сушки. ВНИМАНИЕ: опустошайте емкость для воды каждый раз после завершения процесса сушки
	Индикатор фильтра. Сообщает о необходимости очистки фильтра. Загорается после каждого цикла сушки
	Индикатор активной функции «Антисминание»
	Индикатор активного процесса сушки. Сообщает о том, что прибор находится в фазе сушки
	Индикатор активного процесса охлаждения. Сообщает о том, что прибор находится в фазе охлаждения. В конце процесса сушки белье охлаждается в течении 2-х минут
	Индикатор окончания программы. Загорается в конце фазы охлаждения

ОПИСАНИЕ ПРОГРАММ И ФУНКЦИЙ

Программа	Максимальная загрузка	Описание программы
Ежедневная	8кг	Для хлопчатобумажной и синтетической ткани. Можно выбирать разный уровень сушки.
Хлопок	8кг	Сушка хлопчатобумажных тканей. Можно выбирать разный уровень сушки.
Синтетика	4кг	Изделия из синтетических волокон. Можно выбирать разный уровень сушки.
Крупные вещи	2кг	Для сушки вещей большого размера (простыня, пододеяльник и т.д.). Можно выбирать разный уровень сушки.
Полотенца	4кг	Для сушки полотенец и других вещей с ворсом. Можно выбирать разный уровень сушки.
Шерсть	1кг	Для сушки вязаных из шерсти вещей (свитер и т.д.).
Одеяла	3.5кг	Для сушки одеял, дурых курток и т.д..
Детские вещи	3кг	Для сушки детской одежды.
Деликатная	–	Используется для сушки вещей из деликатных тканей, таких как шелк и пр.. Продолжительность сушки зависит от степени влажности и загрузки, независимо от установленного уровня сушки.
Освежающая	–	Придает одежде свежесть, интенсивность сушки слабая. Время сушки зависит от степени загрузки, независимо от установленного уровня сушки.
Сушка по времени	–	Для сушки отдельных вещей или небольших объемов. При сушки плотных или многослойных тканей конечное время цикла зависит от степени влажности и загрузки.
Нижнее белье	2кг	Для сушки нижнего белья.
Джинсы	4кг	Для сушки вещей из денима.
Рубашки	2кг	Для сушки рубашек.
Спортивная одежда	2кг	Для сушки спортивной одежды.




Максимальная загрузка для сушки халатов и полотенец: не более 6 кг


Следующие веса являются ориентировочными

Баннный халат	1600г	Ночное платье	265г
Салфетка	130г	Женские трусы	130г
Стеганое одеяло	930г	Мужская рабочая рубашка	800г
Наволочка для подушки	266г	Рубашка	265г
Скатерть	330г	Мужская пижама	130г
Полотенце	265г	Блузка	665г

ПОДГОТОВКА К СУШКЕ БЕЛЬЯ

 После распаковки прибора, перед его использованием, оставьте дверцу открытой на несколько часов, протрите барабан тканевой салфеткой.

1. Положите несколько тканевых полотенец в барабан.
2. Подключите питание и выберите режим с помощью ручки выбора режима.
3. Нажмите кнопку «Старт/Пауза»
4. После завершения процесса сушки очистите фильтр в соответствии с содержанием раздела «Очистка и обслуживание»

 Во время работы сушильной машины компрессор и дренажный насос будут издавать некоторые звуки, что считается нормой.

ОБЩИЕ ЗНАНИЯ И НАВЫКИ ИСПОЛЬЗОВАНИЯ СУШИЛЬНОЙ МАШИНЫ

1. Прежде чем поместить одежду в сушильную машину, отожмите ее в центрифуге. Чем суше одежда после отжима, тем больше времени и электроэнергии экономится при сушке одежды.
2. Перед тем как положить одежду в сушильную машину, выверните ее наружу. Застегните молнии, пуговицы, чтобы избежать шума во время работы.
3. Перед запуском сушильной машины очистите фильтр.
4. Выбирайте программу сушки в соответствии с информацией о ткани расположенной на ярлыках одежды.
5. Для достижения максимального результата сушки, отсортируйте одежду и не сушите одежду разной толщины или разной степени влажности вместе, насколько это возможно.
6. При сушке небольшого количества одежды рекомендуется использовать режим «Сушка по времени».

7. При сушке простыней, штор и других крупногабаритных вещей, при скомкивании, программу можно поставить на паузу, разложить вещи, после запустить программу снова.

8. Для одежды, которую необходимо сушить в приборе, рекомендуется использовать смягчитель ткани (кондиционер) в процессе стирки.

9. Некоторые плотные вещи (джинсы, большие полотенца и т.д.) трудно высушить с первого раза из-за особенностей материала. Если после окончания процедуры сушки вы обнаружите, что одежда не до конца высушена, рекомендуется повторить цикл сушки с регулировкой времени работы.

 Всегда следуйте информации на бирках одежды

Рекомендуемые веса загрузки указаны на странице 14 данного руководства.

Общие правила:

Хлопок, лён: барабан заполнен, но не слишком плотно;

Синтетика: барабан заполнен не более чем на половину;

Деликатные ткани и шерсть: барабан заполнен не более чем на треть.

ТЕХНИЧЕСКОЕ ОБСЛУЖИВАНИЕ

Очистка передней панели

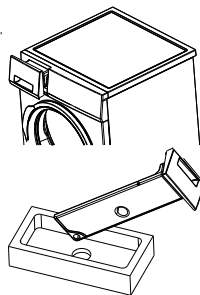
Передняя панель прибора имеет глянцевое покрытие, протирайте ее мягкой, влажной тканью. Не используйте абразивные вещества. Избегайте попадания агрессивных веществ на переднюю панель прибора (пятновыводители, отбеливатели и пр.) - это может повредить поверхность панели.

Очистка барабана

Для очистки барабана используйте влажную ткань с мягким не абразивным средством для чистки поверхностей из нержавеющей стали. После очистки, удалите остатки средства и вытрите поверхность барабана насухо чистой тканью.

Очистка емкости для воды

Емкость для воды необходимо опустошать после каждой сушки. Если емкость воды заполнена, активная программа автоматически прервется, загорится индикатор переполненной емкости для воды и раздастся звуковой сигнал. Для возобновления программы сушки необходимо опустошить емкость для воды, затем установить ее на место и нажать кнопку «Старт/Пауза».



Очистка датчика влажности


Датчик влажности используется для определения степени влажности одежды. Протирайте его мягкой влажной салфеткой без использования абразивных средств.

Очистка теплообменника

1. Откройте крышку отсека нижнего фильтра прибора.
2. Выньте нижний фильтр.
3. Очистите теплообменник мягкой щеткой, либо пылесосом. Проводить чистку вручную можно при условии, что на вас надеты защитные перчатки. Рекомендуется чистить теплообменник не реже двух раз в месяц.
4. После очистки соберите все в исходное положение.

Очистка двери

Периодически очищайте внутреннюю часть дверцы прибора от грязи и пыли. Тщательная очистка обеспечивает качественную сушку.

 Не используйте прибор без фильтра.

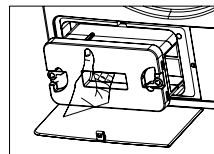
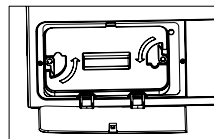
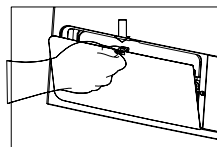
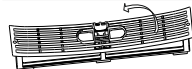
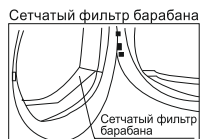
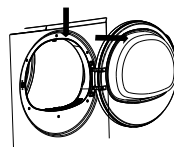
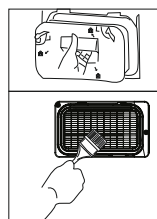
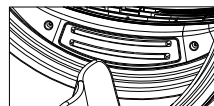
Очистка сетчатого фильтра барабана

Откройте дверцу → извлеките сетчатый фильтр из барабана → откройте сетчатый фильтр барабана → очистите сетчатый фильтр барабана → установите сетчатый фильтр барабана в исходное положение.

Очистка нижнего фильтра


Очищайте оба фильтра после каждого использования прибора. Нижний фильтр состоит из двух уровней: первый уровень - губчатая часть, второй уровень - тканевая часть.

1. Нажмите на кнопку чтобы открыть крышку нижнего фильтра.
2. Разблокируйте фиксатор.
3. Достаньте выдвижной ящик для фильтра.
4. Очистите фильтровальную ткань от ворса, хлопковых волокон и налета вручную либо с помощью мягкой ткани. Если вы заметили сложно удаляемое загрязнение — промойте ее в теплой воде.
5. Вымойте губчатую часть фильтра в чистой воде, отожмите ее от излишков воды.
6. Соберите фильтр в обратном порядке и установите на место.



nesons

ВОЗМОЖНЫЕ НЕИСПРАВНОСТИ И ИХ УСТРАНЕНИЕ

 Ремонт сушильной машины могут выполнять только авторизованные профессиональные сервисные специалисты!

Прежде чем звонить на горячую линию, пожалуйста, уточните, можете ли вы справиться с проблемой самостоятельно или оборудование используется правильно, технические специалисты дадут вам консультацию, если она находится на гарантийном сроке.

Неисправность	Возможная причина	Решение
Прибор не работает	Сетевая вилка не вставлена в розетку; Дверца прибора открыта; Кнопка «Старт/Пауза не нажата».	Вставьте вилку в розетку; Закройте дверцу; Нажмите кнопку «Старт/Пауза»
Плохой результат сушки	Выбрана не правильная программа; Фильтр засорился; Прибор перегружен; Осадок на датчике влажности.	Выберите подходящую программу (см. раздел с описанием программ сушки); Очистите фильтры прибора; Соблюдайте рекомендуемые объемы загрузки; Удалите осадок с датчика влажности.
Подсветка барабана не работает (опция)	Неисправна лампа подсветки.	Замените лампу подсветки.
Цикл сушки заканчивается вскоре после выбора программы	Недостаточная загрузка прибора; Слишком сухие вещи для выбранной программы.	В случае малой загрузки - загрузите большее количество вещей; Выберите подходящую программу.
Цикл сушки длится необычно долго	Прибор перегружен.	Уменьшите загружаемый объем.

 Если вы не можете устранить неисправность, пожалуйста:

1. Отключите питание сушильной машины.
2. Позвоните на указанный номер сервисной службы

ПРАВИЛА ХРАНЕНИЯ И ТРАНСПОРТИРОВКИ

Сушильную машину следует хранить в упакованном виде в отапливаемом и вентилируемом помещении при температуре воздуха от +5°C до +40°C. Относительная влажность воздуха должна быть не выше 80% при +25°C.

ПОДГОТОВКА СУШЛЬНОЙ МАШИНЫ К ТРАНСПОРТИРОВАНИЮ И ХРАНЕНИЮ

- Отсоедините машину от сети электропитания.
- Очистите фильтр и емкость для сбора воды.
- Машина весит больше 50 кг, поэтому перемещайте ее только вдвоем.

ТРЕБОВАНИЯ К ТРАНСПОРТИРОВАНИЮ

Во избежание повреждений во время транспортирования упакуйте сушильную машину так же, как она была упакована заводом-изготовителем.

Упакованную сушильную машину допускается транспортировать при температуре воздуха от -5°C до +60°C.

Транспортировать сушильную машину следует только в вертикальном положении любым видом крытого транспорта и закрепленной таким образом, чтобы исключить ее передвижение либо опрокидывание внутри транспортного средства.

При погрузочно-разгрузочных работах не подвергайте сушильную машину ударным нагрузкам, соблюдайте условия по обеспечению сохранности машины.

УТИЛИЗАЦИЯ

Сушильная машина изготовлена из материалов, которые можно повторно использовать. Утилизируйте машину в соответствии с действующими местными нормами утилизации отходов.

Перед утилизацией удалите все остатки моющего средства, сломайте дверной крючок и обрежьте кабель питания таким образом, чтобы сушильная машина стала непригодной к использованию.

Это оборудование маркировано в соответствии с Европейской директивой 2012/19/ЕС об отходах электрического и электронного оборудования (WEEE). Соблюдая правила утилизация прибора, вы можете предотвратить причинение ущерба окружающей среде и здоровью людей, который возможен в следствие неподобающего обращения с подобными отходами.



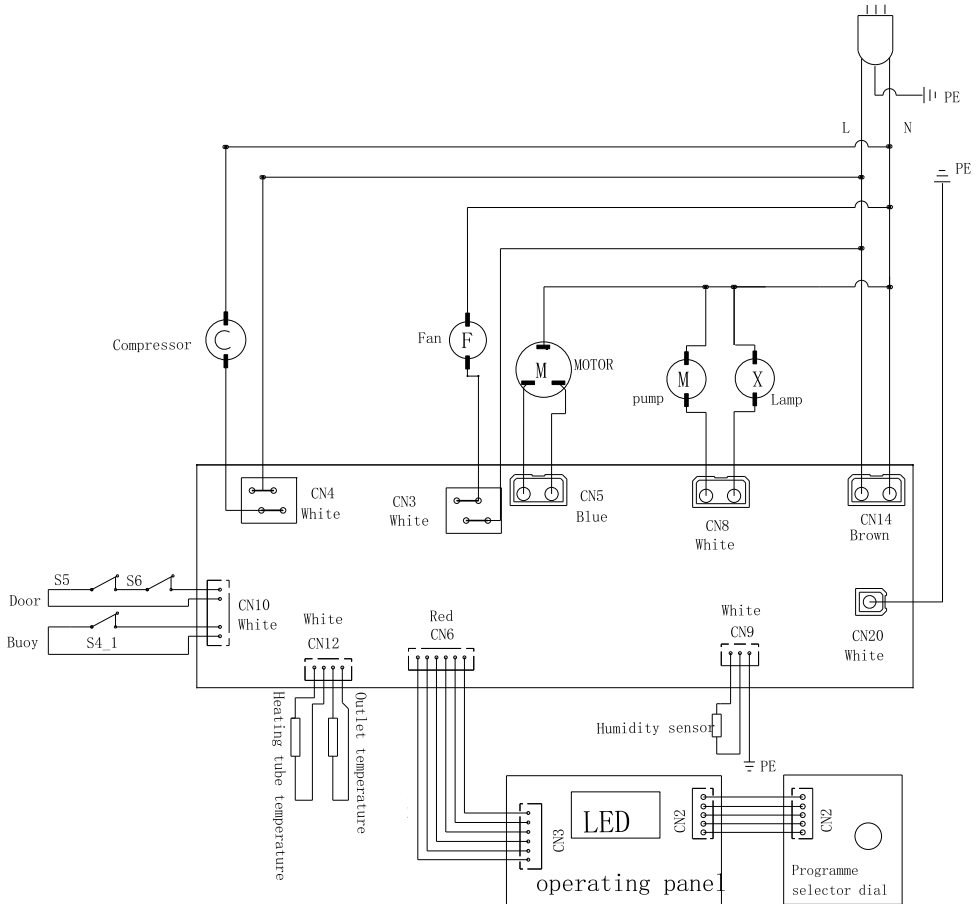
Символ на приборе или сопроводительной документации указывает, что оно не подлежит утилизации в качестве бытовых отходов. Прибор следует сдать в соответствующий пункт приема электронного и электрооборудования для последующей утилизации. Утилизация должна осуществляться в соответствии с местными нормами по утилизации. За более подробной информацией об утилизации прибора просьба обращаться к местным властям, в службу по вывозу и утилизации отходов или в магазин, в котором вы приобрели прибор.

ТЕХНИЧЕСКИЕ ХАРАКТЕРИСТИКИ

Наименование показателя	Значение
	NS-DM1408WA3NGB
Номинальное напряжение, В	220-240
Номинальная частота тока, Гц	50
Тип сушки	тепловой насос
Максимальная вместимость прибора для сушки, кг	8
Номинальная мощность, Вт	650
Тип дисплея	LED
Контроль сушки	электронный
Подсветка	да
Объем бака, л	111
Время сушки, мин	20-220
Уровень энергопотребления, кВт/цикл	1,91
Уровень энергопотребления, кВт/год / л/год	234
Класс энергоэффективности / Класс сушки	A++ / B
Класс влагозащиты / Класс защиты от поражения эл. током	IPX4 / I
Уровень шума при сушке, дБА	63
Время работы при полной загрузке, мин	222
Хладагент/ масса хладагента, г	R134a/310
Масса нетто/брутто, кг	48/51
Габариты изделия (Ш*Г*В), мм	595*630*850

Импортер: ООО «Бином», 344002, РФ, Ростовская обл., г. Ростов-на-Дону, пер. Соборный, д. 35, к.46; +7 (863) 311-9-222, info@binom24.com

СХЕМА ЭЛЕКТРИЧЕСКОЙ ЦЕПИ



УСЛОВИЯ ГАРАНТИИ

При покупке изделия обязательно проверьте его комплектность и исправность, а также наличие Руководства по эксплуатации и заполненного Гарантийного талона. Перед началом эксплуатации изделия просим внимательно ознакомиться с Руководством.

Информация об авторизованных сервисных центрах доступна на сайте nesons.ru. В случае возникновения вопросов или проблем, связанных с продукцией NESONS, просим Вас обращаться в письменном виде по контактам указанным на официальном сайте.

НАСТОЯЩАЯ ГАРАНТИЯ ДЕЙСТВИТЕЛЬНАЯ ПРИ СЛЕДУЮЩИХ УСЛОВИЯХ:

Гарантийный талон полностью заполнен (имеются дата продажи, печать и подпись продавца, подпись покупателя), кассовый чек - в наличии.

Гарантийное обслуживание осуществляется только при предоставлении неоспоримых доказательств, подтверждающих, что гарантийный срок не истек.

1. Срок гарантии составляет 1 год с даты продажи.

Срок службы изделия - 7 лет с даты производства.

2. Гарантия включает в себя выполнение ремонтных работ и замену неисправных частей. Ремонт осуществляется в Авторизованных Сервисных Центрах при предъявлении полностью и правильно заполненного гарантийного талона.

3. Гарантия не включает в себя установку, периодическое техническое обслуживание (очистку, удаление пыли и т.п.).

4. Замену изделия или возврат денег Сервисный центр не осуществляет.

5. Продавец оставляет за собой право проведения технической экспертизы качества изделия в установленные законодательством сроки.

ГАРАНТИЙНЫЙ РЕМОНТ НЕ ОСУЩЕСТВЛЯЕТСЯ В СЛЕДУЮЩИХ СЛУЧАЯХ:

- если изделие использовалось в целях, не соответствующих прямому назначению;
- если неисправность явилась следствием небрежной эксплуатации, неправильной транспортировки или условий хранения, вследствие чего изделие имеет механические повреждения;
- если выход из строя произошел в результате естественного износа комплектующих;
- если имеются повреждения, причиной которых явилось попадание внутрь изделия посторонних предметов, жидкостей, насекомых и т.д.;
- если обнаружены доказательства самостоятельного вскрытия изделия или его ремонт вне гарантийного сервисного центра;
- при неисправностях, возникших из-за перегрузки, повлекшей за собой деформацию или выход из строя внутренних механизмов, а также в следствие скачков или несоответствия напряжения электросети.
- естественный износ внешнего покрытия, пластиковых и металлических деталей и др. материалов, не участвующих в непосредственной механической работе изделия - не подлежат замене;
- вследствие действий третьих лиц или действий непреодолимой силы.

Продавец гарантирует бесплатное устранение технических неисправностей товара в течение гарантийного срока эксплуатации в случае соблюдения Покупателем вышеперечисленных правил и условий гарантийного обслуживания.

Гарантийный талон

Тип изделия:	<input type="text"/>
Марка:	<input type="text"/>
Модель:	<input type="text"/>
Серийный номер:	<input type="text"/>
Дата продажи:	<input type="text"/>

Сведения о продавце

Название магазина:	<input type="text"/>
Адрес:	<input type="text"/>
Телефон:	<input type="text"/>

Место для
печати продавца

Владелец:	<input type="text"/>
Адрес:	<input type="text"/>
Телефон:	<input type="text"/>

Получение исправного изделия подтверждаю.
С условиями гарантии ознакомлен и согласен.

Подпись покупателя:

Продавец обязан при вас заполнить гарантийный талон. В нем не должно быть исправлений и обязательно должна быть указаны наименование, адрес, телефон продавца и дата продажи. Запись должна быть заверена печатью организации.

nesons

nesons

Продукция сертифицирована согласно требований ТР ЕАЭС.
Гарантия на изделие составляет 1год с момента покупки.
Срок службы изделия при соблюдении правил эксплуатации - 7 лет с даты производства.
Месяц и год изготовления зашифрован в серийном номере и указан на технической этикетке.

Задать вопрос о техническом обслуживании, эксплуатации, заполнить заявку на ремонт, оставить свой отзыв и получить самую полную информацию о товарах тм NESONS вы можете на сайте: nesons.ru

ИЗГОТОВИТЕЛЬ:

Zhongshan Galanz Consumer Electric Appliances Co. Ltd
Maxin Industrial Zone, Xingpu Road, Huangpu, Zhongshan,
Guangdong Province, P.R. China

**Сделано
в КНР**

ИМПОРТЕР:

ООО «Бином»
344002, РФ, Ростовская обл., г. Ростов-на-Дону, пер. Соборный, д. 35, к. 46
8-800-101-69-29, info@binom24.com

RoHS

EAC

CE