

nesons



Руководство по эксплуатации

Кондиционер
(сплит-система)

NS-AC07WNAB
NS-AC09WNAB
NS-AC12WNAB

УВАЖАЕМЫЙ ПОКУПАТЕЛЬ!

БЛАГОДАРИМ ВАС ЗА ВЫБОР КОНДИЦИОНЕРА НАСТЕННОГО БЫТОВОГО (типа СПЛИТ-СИСТЕМА) NESONS!

Прежде чем подключить прибор и приступить к его использованию, просим Вас внимательно ознакомиться с данным Руководством, так как в нем содержатся полезные рекомендации, касающиеся безопасной установки, эксплуатации и обслуживания кондиционера, которые помогут Вам добиться наилучшей эффективности от его применения. Сохраняйте данное Руководство на протяжении всего времени пользования прибором. Если Руководство было утеряно, Вы можете скачать его на сайте компании nesons.ru.

Ваш новый прибор изготовлен из высококачественных материалов и полностью соответствует всем стандартам ЕЭС.

Производитель оставляет за собой право на усовершенствование прибора, на внесение незначительных конструктивных изменений, которые могут быть не отражены в данном Руководстве.

Рисунки, приведенные в Руководстве и на упаковках прибора являются схематичными, внешний вид Вашего кондиционера может отличаться.

Выполняйте все требования данного Руководства.

СОДЕРЖАНИЕ

страница

1. Назначение, общие указания, ограничения	3
2. Правила и условия безопасности, подключение к электросети	3
3. Установка, подготовка к работе	7
4. Устройство, порядок работы	11
5. Очистка и обслуживание	16
6. Хранение и транспортировка	16
7. Утилизация	17
8. Возможные неисправности и методы их устранения	19
9. Комплектация	20
10. Технические характеристики и комплектность	21
11. Условия гарантии	22

Заводом-изготовителем устанавливается:

- Гарантийный срок эксплуатации прибора - один год.

- Срок службы данного товара - семь лет со дня изготовления.

НАЗНАЧЕНИЕ, ОБЩИЕ УКАЗАНИЯ, ОГРАНИЧЕНИЯ

Кондиционер бытовой типа сплит-система (далее Кондиционер) предназначен для создания благоприятных температурно-влажностных условий в жилых и служебных помещениях, являющихся местом пребывания людей.

Кондиционер осуществляет охлаждения, осушение, нагрев, вентиляцию и очистку воздуха от пыли.

Кондиционер состоит из двух блоков - наружного (компрессорно-конденсатного) и внутреннего (испарительного). Конструкция типа сплит-система позволяет вынести наиболее громоздкие и шумные элементы кондиционера за пределы помещения.

Кондиционер предназначен для работы от сети однофазного переменного тока номинальным напряжением 220В.

Для заправки Кондиционера используется хладагент марки R410a. Данные модели могут работать в режиме теплового насоса (для обогрева).

Кондиционер предназначен для эксплуатации при температуре окружающей среды от минус 7 до плюс 43°C.

Для управления режимами работы Кондиционера используется пульт дистанционного управления.

При покупке снимите упаковку и убедитесь, что оба блока Кондиционера не повреждены, прибор полностью укомплектован и торговой организацией правильно заполнен гарантийный талон. В торговой организации Вы можете узнать адреса специализированных сервисных центров, куда Вы можете обратиться по вопросам установки, гарантийного и сервисного обслуживания Кондиционера.

Дата производства указана в серийном номере, расположенном на этикетке прибора.

ПРАВИЛА И УСЛОВИЯ БЕЗОПАСНОСТИ, ПОДКЛЮЧЕНИЕ К ЭЛЕКТРОСЕТИ

Для Вашей безопасности и правильной эксплуатации прибора, перед установкой и первым использованием тщательно прочитайте настоящее Руководство пользователя, в том числе рекомендации и предупреждения. Чтобы избежать ошибок и несчастных случаев, необходимо убедиться, что все люди, использующие прибор, хорошо знакомы с принципами его работы и функциями безопасности. Храните данное Руководство вместе с прибором, чтобы в случае его передачи или продажи, новый владелец смог ознакомиться с его содержанием, правилами использования и техникой безопасности. Для безопасности жизни и имущества, соблюдайте меры предосторожности, содержащиеся в настоящем Руководстве, поскольку изготовитель не несет ответственности за ущерб, вызванный бездействием.



Безопасность детей и других незащищенных категорий граждан

- Данный прибор не предназначен для использования лицами (включая детей) с пониженными физическими, психическими или умственными способностями или при отсутствии у них опыта и знаний, если они не находятся под контролем или не проинструктированы об использовании лицом, отвечающим за их безопасность.
- Дети должны находиться под присмотром для недопущения игры с прибором.
- Все упаковочные материалы должны храниться в недоступном для детей месте (риск удушья).



Общая безопасность

- В случае аномальной ситуации (например, при появлении запаха гари) немедленно выключите прибор и извлеките вилку из сетевой розетки. Выясните по месту приобретения прибора, как избежать поражения электрическим током, возгорания или травмы.
- Не вставляйте пальцы или посторонние предметы в отверстия для выпуска и забора воздуха. В противном случае вращающиеся лопасти вентилятора могут причинить травму.
- Никогда не распыляйте вблизи Кондиционера огнеопасные аэрозоли, такие как средства для укладки волос и лакокрасочные материалы. Это может стать причиной возгорания и ожога.
- Не используйте Кондиционер вблизи источников горючих газов. Скопление газа вокруг прибора может вызвать взрыв.
- Не устанавливайте Кондиционер во влажных помещениях, например, в ванных или прачечных. Чрезмерно большое скопление влаги может привести к короткому замыканию электрических компонентов.
- Длительное воздействие потока холодного воздуха на тело может причинить вред здоровью.
- Не позволяйте детям играть с Кондиционером. Следите за детьми, находящимися рядом с Кондиционером.
- Если в одном помещении с Кондиционером включена газовая плита или нагревательные устройства, тщательно проветривайте помещение во избежание дефицита кислорода.
- В определенных условиях эксплуатации, например на кухнях, в серверных помещениях и т. п., настоятельно рекомендуется использовать Кондиционеры, специально предназначенные для таких помещений.
- Никогда не вставляйте палки и другие посторонние предметы в отверстия на корпусе прибора во время его работы. Это может привести к травме и выходу прибора из строя.
- Не устанавливайте никакие предметы (особенно сосуды с водой или другими жидкостями) на внешний или внутренний блоки прибора.

- Если вы долго не будете пользоваться кондиционером, выключите его и извлеките вилку из розетки. Делайте тоже самое и перед наступлением грозы.
- Убедитесь, что конденсат беспрепятственно вытекает из Кондиционера.
- Не прикасайтесь к Кондиционеру мокрыми руками. Это может вызвать поражение электрическим током.
- Не используйте Кондиционер не по назначению.
- Не влезайте на наружный блок и не кладите на него посторонние предметы.
- Не допускайте длительной работы Кондиционера при открытых окнах или дверях, либо при чрезмерно высокой влажности.



Безопасность при чистке и уходе

- Перед чисткой следует полностью обесточить прибор. В противном случае возможно поражение электрическим током.
- Не используйте для чистки кондиционера большое количество воды.
- Не используйте для чистки Кондиционера легковоспламеняющиеся чистящие средства. Это может привести к возгоранию или вызвать деформацию корпуса.



Электробезопасность

- Используйте кабеля питания рекомендованного типа. Во избежание несчастных случаев замена поврежденного кабеля электропитания должна выполняться производителем оборудования, уполномоченным представителем производителя или другим специалистом сопоставимого уровня.
- Не допускайте загрязнения штепсельной вилки. Удаляйте пыль и грязь, скопившуюся на контактах вилки и вокруг них. Загрязнение вилки может привести к воспламенению или поражению электрическим током.
- Извлекая вилку из сетевой розетки, не тяните за провод. Крепко возьмитесь за вилку и извлеките ее из розетки. Натяжение провода может вызвать его повреждение и, как следствие, возгорание или поражение электрическим током.
- Запрещается изменять длину кабеля питания и использовать удлинитель для подведения питания к устройству.
- Запрещается включать в ту же розетку другие электрические приборы. Использование электропитания с несоответствующими параметрами или недостаточной мощности может привести к воспламенению или поражению электрическим током.
- При монтаже кондиционер необходимо соответствующим образом заземлить, в противном случае возможно поражение электрическим током.
- Электропроводку выполняйте в соответствии с региональными и государственными правилами и нормами устройства электроустановок и данной инструкцией по монтажу. Надежно присоедините кабели и тщательно

закрепите их, чтобы предотвратить повреждение клемм внешними нагрузками. Неправильно выполненные электрические соединения могут нагреться и привести к воспламенению, а также к поражению электрическим током.

- Электропроводка должна быть выполнена аккуратно, чтобы можно было надлежащим образом закрыть крышку панели управления. Если крышка панели управления не будет закрыта надлежащим образом, это может привести к коррозии и вызвать нагрев клемм контактной колодки, воспламенению или поражению электрическим током.
- Если электропитание подключается через стационарную электропроводку, согласно государственным нормам в цепь электропитания необходимо установить разъединитель, отключающий все фазы питания, с расстоянием между разомкнутыми контактами не менее 3 мм, и устройство защитного отключения (УЗО) на номинальный ток утечки 30 мА.



Безопасность при установке

- Монтаж должен выполняться представителями официального дистрибьютора или специалистами, имеющими надлежащую лицензию. Неправильный монтаж может привести к течи воды, поражению электрическим током или воспламенению.
- Монтаж должен выполняться в строгом соответствии с инструкциями. Неправильный монтаж может привести к течи воды, поражению электрическим током или воспламенению.
- Для проведения обслуживания или ремонта обратитесь к сертифицированному специалисту. Монтаж Кондиционера должен выполняться с соблюдением государственных правил монтажа электропроводки.
- Для монтажа используйте только прилагаемое дополнительное оборудование и принадлежностей, а также рекомендованные детали. Применение нестандартных деталей может привести к течи воды, поражению электрическим током, воспламенению и падению блока.
- Устанавливайте блок на прочной опоре, способной выдержать его вес. Если выбранное место не обеспечивает надлежащей опоры, способной выдержать вес устройства, или установка выполнена неправильно, устройство может упасть и причинить серьезный ущерб или травму.
- Монтаж дренажного трубопровода должен выполняться в полном соответствии с инструкциями, изложенными в настоящем Руководстве. Неправильная организация дренажа может привести к повреждению вытекшей водой вашего имущества и конструкции здания.
- Не устанавливайте блок в месте, в котором возможна утечка легко воспламеняющихся газов. Скопление легко воспламеняющегося газа вокруг блока может привести к пожару.
- Не включайте электропитание, пока не будут завершены все работы.

- При перемещении или повторной установке кондиционера проконсультируйтесь с опытными специалистами по обслуживанию относительно отсоединения и повторной установки.



Хладагент

- Кондиционер имеет закрытый контур с хладагентом R410a. Данный фреон считается безопасным для озонового слоя, но находится в группе так называемых парниковых газов, способствующих глобальному потеплению, если они будут выпущены в атмосферу. Поэтому выполнение работ, связанных с данным хладагентом, доверяйте только сертифицированным специалистам.
- Демонтаж Кондиционера и его утилизацию должен выполнять сертифицированный специалист.

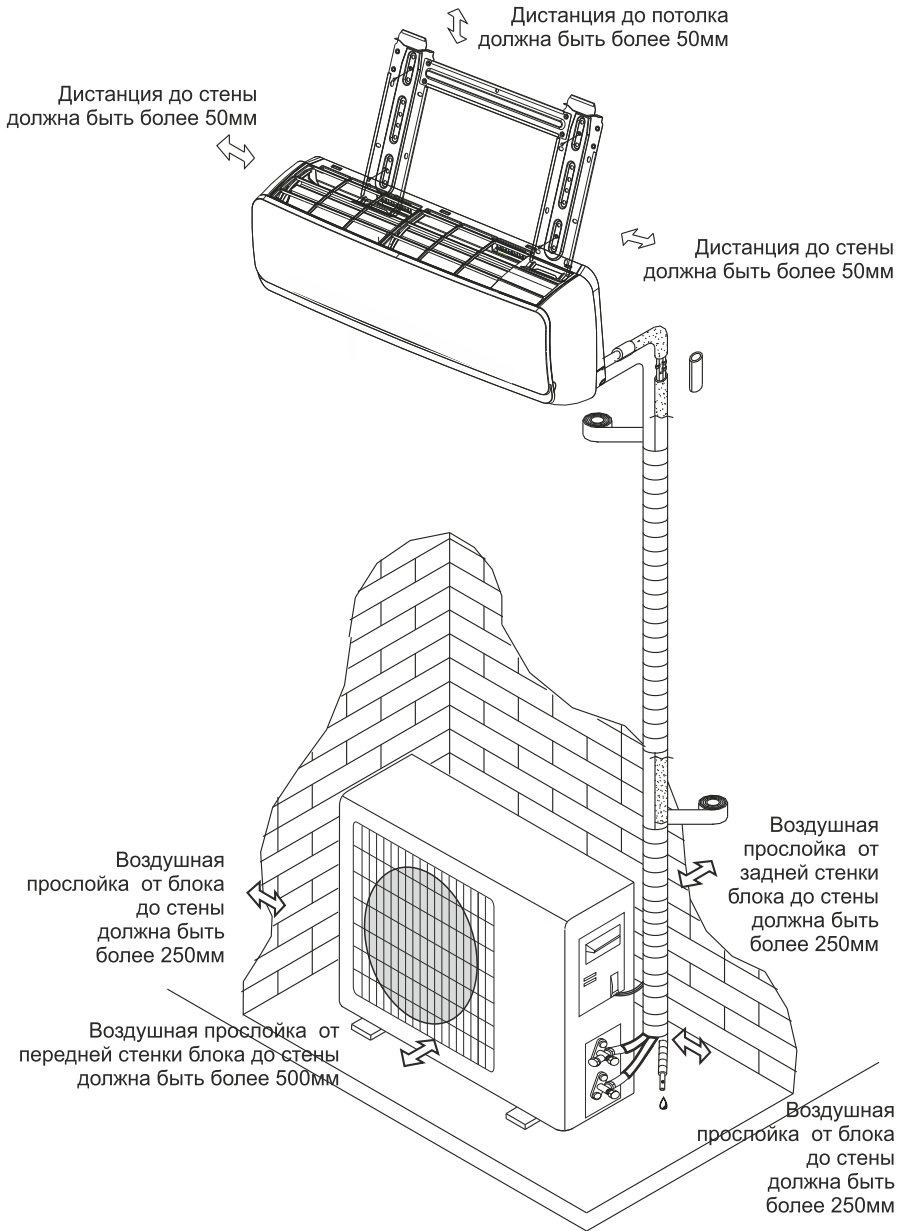
УСТАНОВКА, ПОДГОТОВКА К РАБОТЕ

Для правильного электрического подключения следуйте инструкциям, приведенным в данном Руководстве в разделе Правила безопасности.



Установка и подключение Кондиционера должна производиться только квалифицированными техниками специализированных сервисных центров согласно сервисной документации завода-изготовителя.

- Распакуйте прибор и осмотрите его на наличие повреждений. Не подключайте прибор, если он поврежден. Немедленно сообщите об обнаруженных повреждениях в магазин. В этом случае сохраните упаковку.
- Рекомендуется выждать, по крайней мере четыре часа после транспортировки, перед тем как подключать прибор, чтобы позволить маслу стечь обратно в компрессор.
- Обеспечьте достаточную циркуляцию воздуха вокруг устройства. Её отсутствие приводит к перегреву. Для обеспечения достаточной вентиляции, следуйте рекомендациям, показанным далее. Не загораживайте вентиляционные отверстия на корпусе прибора.
- Перед монтажом внутреннего блока сверьтесь с табличкой на упаковке изделия и убедитесь в том, что модель внутреннего блока соответствует модели наружного блока.



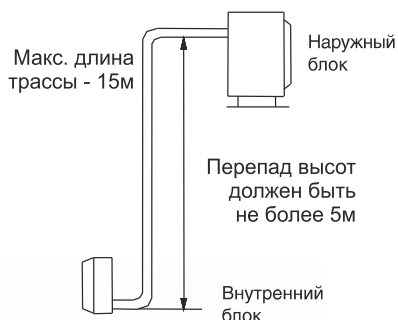
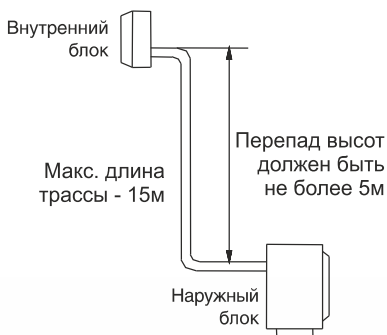
**Приведенный выше рисунок является лишь простым представлением устройства, он может не соответствовать внешнему виду приобретенного вами устройства.*

Требования к месту установки внутреннего блока

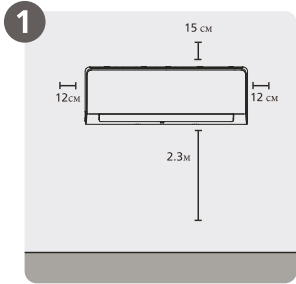
- 1) Хорошая циркуляция воздуха.
- 2) Удобство организации дренажа.
- 3) Шум при работе блока не должен беспокоить других людей.
- 4) Жесткое и прочное основание, не передающее вибрацию.
- 5) Достаточная несущая способность стены, позволяющая выдержать вес блока.
- 6) Место размещения блока должно находиться на расстоянии не менее одного метра от других электрических приборов (телевизоров, радиоприемников, компьютеров).
- 7) Не ставьте рядом с воздухозаборником ничего, что могло бы препятствовать всасыванию воздуха.
- 8) Не должно быть воздействия прямого солнечного света.

Требования к месту установки внешнего блока

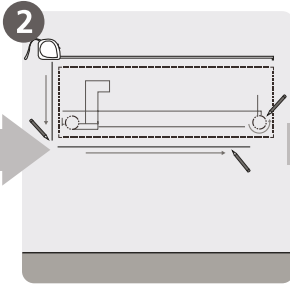
- 1) Место установки должно соответствовать всем требованиям по зазорам, показанным на рисунке выше.
- 2) Обеспечивать хорошую циркуляцию воздуха и вентиляцию.
- 3) Обладать достаточной жесткостью и прочностью, чтобы выдерживать вес блока и не вибрировать.
- 4) Шум при работе блока не должен беспокоить других людей.
- 5) Быть защищенным от длительного воздействия прямого солнечного света и дождя.
- 6) В регионах, где бывают снегопады, поднимите блок над основанием, чтобы предотвратить накопление льда и повреждение змеевика. Устанавливать блок нужно выше среднего уровня выпадения снега для данной местности. Минимальная высота установки составляет 0,5 метра.
- 7) Нельзя устанавливать внешний блок рядом с препятствиями, которые блокируют входы и выходы воздуха.
- 8) Нельзя устанавливать рядом с источником горючих газов, в местах с высоким содержанием солей в воздухе.



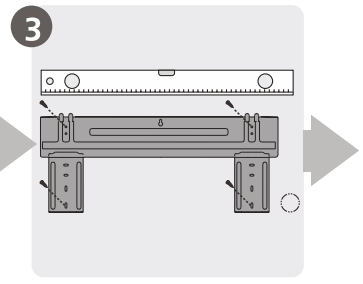
Краткий порядок установки внутреннего блока



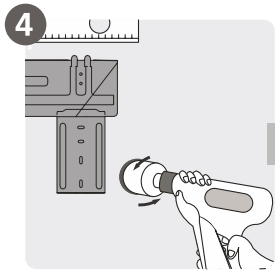
1 Выбрать место для установки



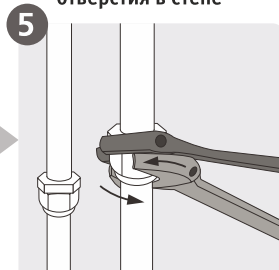
2 Определите положение отверстия в стене



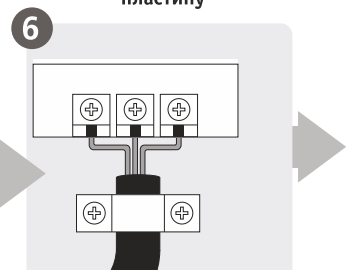
3 Закрепите монтажную пластину



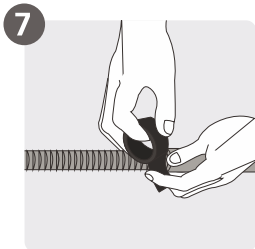
4 Просверлите отверстие в стене



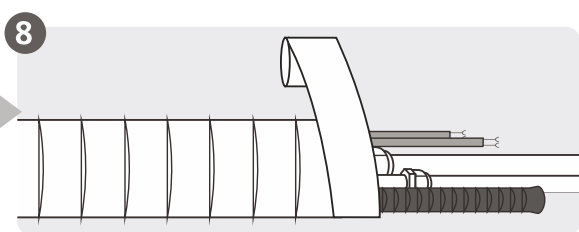
5 Соедините трубы



6 Подключите электропроводку



7 Подготовьте дренажный шланг

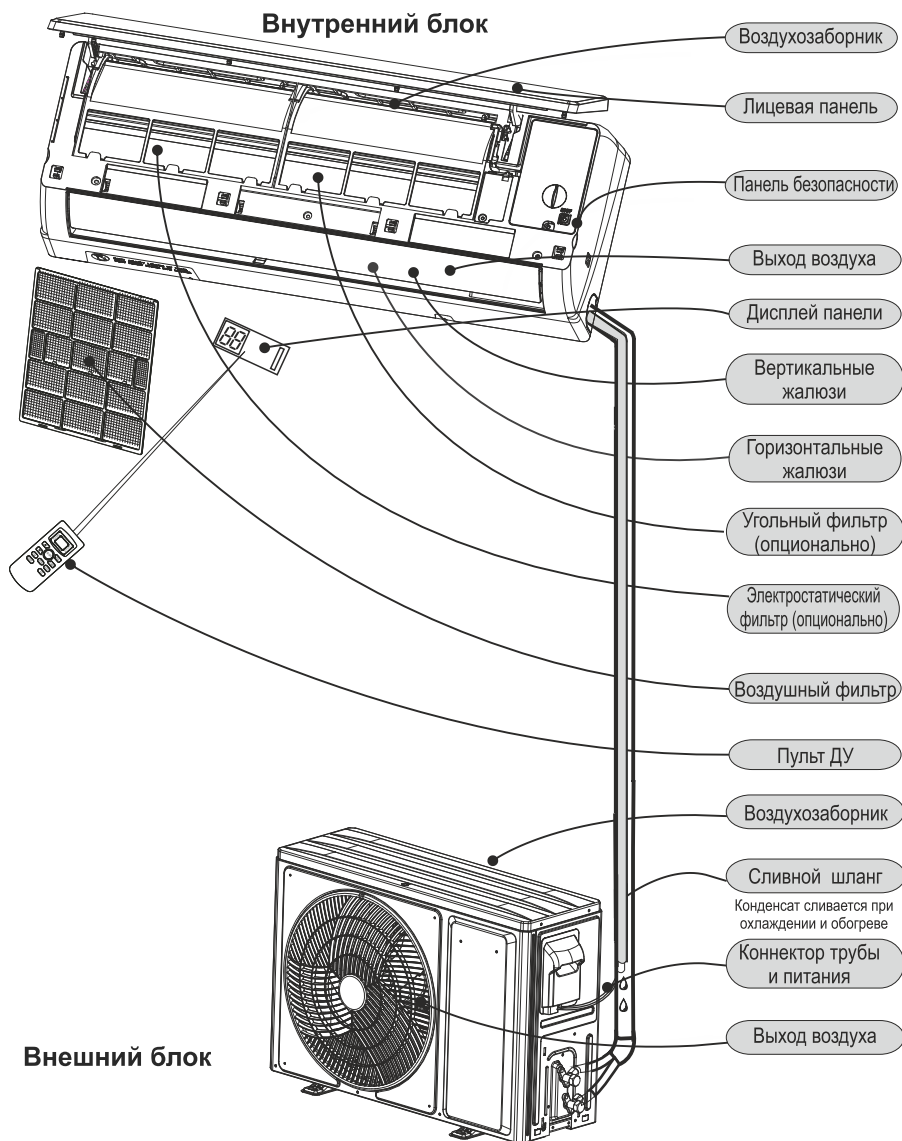


8 Обвяжите трубопроводы и кабели



9 Установите внутренний блок

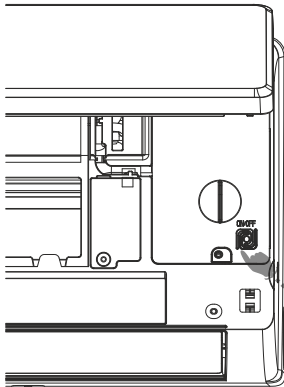
УСТРОЙСТВО, ПОРЯДОК РАБОТЫ ОБЩИЙ ВИД ПРИБОРА



**Приведенный выше рисунок является лишь простым представлением устройства, он может не соответствовать внешнему виду приобретенного вами устройства.*

Пуск прибора, введение в эксплуатацию

Кнопка принудительного включения/выключения Кондиционера



Кнопка принудительного включения/выключения
Используется при выходе из строя пульта дистанционного управления.

В случае утери пульта ДУ или выхода из строя элементов питания пульта Вы можете воспользоваться кнопкой принудительного включения/выключения Кондиционера.

При выключенном Кондиционере откройте лицевую панель и нажмите кнопку при помощи какого-либо предмета с тонким наконечником. Кондиционер включится, и установится автоматический режим работы. Для того, чтобы выключить Кондиционер, нажмите кнопку еще раз.

Авторестарт

Производитель предварительно настроил функцию автоматического перезапуска Кондиционера после аварийного отключения.

Если функция авторестарта не требуется, выполните следующие действия, чтобы отменить ее:

- Убедитесь, что Кондиционер включен;
- Нажмите кнопку на пульте ДУ SLEEP 10раз в течение 8 секунд, пока не раздадутся три коротких звуковых сигнала.

После этого авторестарт отменяется.

Чтобы вновь активировать функцию авторестарта, повторите вышеописанную процедуру до того момента, как раздадутся четыре коротких звуковых сигнала.

ПУЛЬТ ДИСТАНЦИОННОГО УПРАВЛЕНИЯ

Управление работой Кондиционера осуществляется при помощи пульта дистанционного управления (далее пульт ДУ). Пульт представляет собой малогабаритное электронное устройство с автономным питанием. Источником питания пульта ДУ являются два элемента питания типа AAA и напряжением 1,5 В каждый. На пульте ДУ размещены функциональные кнопки управления Кондиционером. Функциональное назначение кнопок указано на рисунке. На лицевой панели пульта ДУ находится дисплей, на котором отображаются текущие режимы работы Кондиционера.

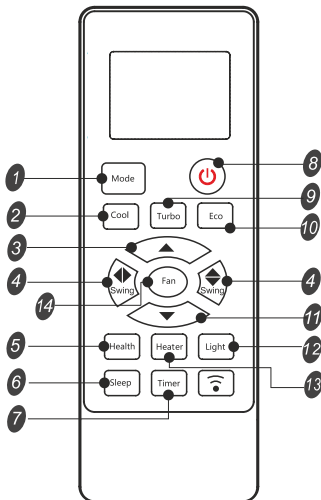
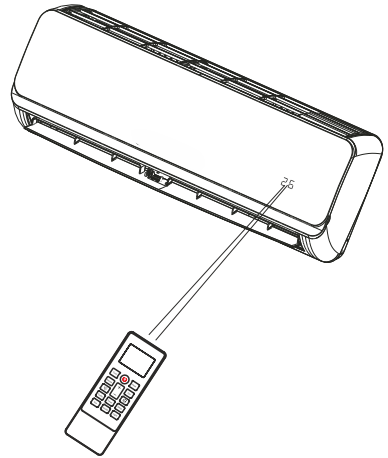
Дистанционное управление осуществляется при помощи безопасного инфракрасного излучения (ИК-излучения). На передней части пульта ДУ помещен ИК-излучатель.

Используя пульт ДУ для управления Кондиционером, как можно точнее направляйте его на окно фотоприемника с расстояния не более 6 метров и нажимайте необходимую кнопку.

Пульт ДУ может не работать, если на пути ИК-излучения находится какое-либо препятствие или если на окно фотоприемника падают прямые солнечные или иные сильные световые лучи.

Для подготовки пульта ДУ выполните следующие действия:

- откройте крышку отсека для элементов питания;
- вставьте два элемента питания, соблюдая полярность;
- закройте крышку отсека. Пульт готов к работе.



1 Кнопка MODE (Режим)

Используется для выбора режима работы: Авто, Охлаждение, Сушение, Вентиляция и Обогрев

2 Кнопка COOL (Охлаждение)

Используется для быстрого выбора режима Охлаждение

3 Кнопки UP (Вверх)

Используется для увеличения заданной комнатной температуры и времени

4 Кнопки SWING (Поворот жалюзи)

Предназначены для регулировки направления воздушного потока

5 Кнопка HEALTH (Здоровье)

Используется для включения режима Здоровье (опционально, активна не для всех моделей)

6 Кнопка SLEEP (Сон)

Используется для активации режима Сна

7 Кнопка TIMER (Таймер)

Используется для работы с таймером

8 Кнопка ON/OFF (Вкл/Выкл)

Используется для включения и выключения прибора

9 Кнопка **TURBO** (Турбо)

Используется для создания максимального воздушного потока

10 Кнопка **ECO** (Экономичный)

Используется для активации экономичного режима работы Кондиционера

11 Кнопки **DOWN** (Вниз)

Используется для уменьшения заданной комнатной температуры и времени

12 Кнопки **LIGHT** (Подсветка)

Используется для включения/выключения дисплея внутреннего блока

13 Кнопка **HEATER** (Обогрев)

Используется для быстрого выбора режима Обогрев

14 Кнопка **FUN** (Скорость вентилятора)

Последовательно нажимая на данную кнопку можно выбрать необходимую скорость вентилятора: «Авто»- «Высокая»- «Средняя»- «Низкая».

ПОРЯДОК РАБОТЫ

РЕЖИМ ОБОГРЕВ/ОХЛАЖДЕНИЕ ВОЗДУХА

1. Нажмите кнопку **«ON/OFF»** на пульте ДУ, прибор издаст сигнал, на дисплее внутреннего блока загорится индикатор RUN.
2. Если прибор не в автоматическом режиме или вы хотите изменить настройки, нажмите на кнопку **«MODE»** несколько раз до выбора режима подачи горячего или холодного воздуха.
3. Нажмите кнопки **«▼»** или **«▲»**, чтобы установить температуру. Температура варьируется в диапазоне от 16°C до 32°C.
4. Нажмите кнопку **«FUN»**, чтобы изменить скорость работы вентилятора.
5. Нажмите кнопки **«SWING»** для изменения положения вертикального и горизонтального жалюзи. Повторное нажатие данной кнопки зафиксировывает положение.
6. Нажмите кнопку **«ON/OFF»** для выключения Кондиционера.

РЕЖИМ АВТО

В данном режиме прибор активирует функцию Охлаждения, Сушение или Обогрев в зависимости от окружающей температуры в помещении.

Если температура в помещении ниже 20 С, Кондиционер активирует обогреватель до повышения температуры до 23 С.

Если температура в помещении между 20 и 26 С, Кондиционер активирует осушение и понизит температуру на 2 С.

Если температура в помещении выше 26 С, Кондиционер активирует охлаждение до снижения температуры до целевых 23 С.

РЕЖИМ ОСУШЕНИЯ ВОЗДУХА

1. Нажмите кнопку **«ON/OFF»** на пульте ДУ, прибор издаст сигнал, на дисплее внутреннего блока загорится индикатор RUN.
2. Нажмите на кнопку **«MODE»** несколько раз до выбора режима осушения **DRY**.
3. Нажмите кнопки **«▼»** или **«▲»**, чтобы установить температуру. Температура варьируется в диапазоне от 16°C до 32°C.
4. Нажмите кнопку **«FUN»**, чтобы изменить скорость работы вентилятора.
5. Нажмите кнопки **«SWING»** для изменения положения вертикального и горизонтального жалюзи. Повторное нажатие данной кнопки зафиксирует положение.
6. Нажмите кнопку **«ON/OFF»** для выключения Кондиционера.

Примечания

В режиме "Осушение" скорость электродвигателя вентилятора регулируется автоматически в целях понижения влажности воздуха внутри помещения. В зависимости от разницы между установленной температурой и температурой внутри помещения остановка электродвигателя вентилятора и его запуск будут происходить также автоматически.

2. Во избежание обмерзания теплообменника внутреннего блока в режимах "Охлаждение" и "Осушение" компрессор и вентилятор наружного блока периодически останавливаются, а скорость вращения вентилятора внутреннего блока автоматически повышается.

3. Во избежание обмерзания теплообменника наружного блока в режиме "Обогрев" вентиляторы наружного и внутреннего блоков останавливаются на непродолжительное время.

4. В режиме "Обогрев" вентилятор включится и начнёт подавать тёплый воздух только после того, как температура достаточно возрастёт. Таким образом предотвращается подача холодного воздуха в помещение.

5. После выключения кондиционера, работающего в режиме "Обогрев", вентилятор внутреннего блока будет работать в течение 80 секунд на низкой скорости.

РЕЖИМ ЦИРКУЛЯЦИИ

1. Нажмите кнопку **«ON/OFF»** на пульте ДУ, прибор издаст сигнал, на дисплее внутреннего блока загорится индикатор RUN.
2. Нажмите на кнопку **«MODE»** несколько раз до выбора режима **FUN**.
3. Нажмите кнопку **«FUN»**, чтобы изменить скорость работы вентилятора.
4. Нажмите кнопки **«SWING»** для изменения положения вертикального и горизонтального жалюзи. Повторное нажатие данной кнопки зафиксирует положение.
5. Нажмите кнопку **«ON/OFF»** для выключения Кондиционера.

ОЧИСТКА И ОБСЛУЖИВАНИЕ

ЧИСТКА И УХОД



Во избежание поражения электрическим током и возникающей в связи с этим угрозы для жизни отключите Кондиционер от сети электропитания перед проведением процедуры чистки.

ЧИСТКА НАРУЖНЫХ ПОВЕРХНОСТЕЙ

Протрите наружные поверхности внешнего и внутреннего блоков сухой мягкой тканью или тканью, слегка смоченной в воде или чистящем растворе.

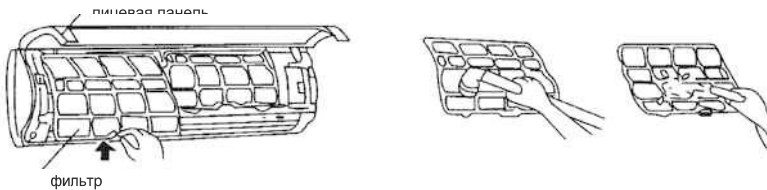


Запрещается брызгать или поливать внешний и внутренний блоки водой. не используйте для чистки поверхностей растворители, абразивные чистящие средства, жёсткие щетки и т.п. Не используйте для чистки воду выше 40 С.

ЧИСТКА ВОЗДУШНОГО ФИЛЬТРА

Чистку воздушных фильтров рекомендуется проводить не реже одного раза за 100 часов эксплуатации Кондиционера.

Раз в сезон рекомендуется осуществлять смену воздушных фильтров



1. Откройте лицевую панель.
2. Слегка приподнимите фильтр за выступающую часть и вытащите его.
3. Почистите фильтр с помощью пылесоса или промойте его под проточной водой и высушите в тени. Если фильтр сильно загрязнен, вымойте его раствором теплой мыльной воды с нейтральным моющим средством.
4. Установите фильтр на место и закройте панель.

Примечание: Не используйте для чистки воздушного фильтра металлическую щетку.

ХРАНЕНИЕ И ТРАНСПОРТИРОВКА

Кондиционер следует хранить в закрытых помещениях с естественной вентиляцией без искусственно регулируемых климатических условий, при температуре от минус 40 до плюс 50 С и относительной влажности воздуха 80%.

Хранение кондиционера без упаковки не допускается.

Сохраняйте оригинальную упаковку и транспортируйте прибор в этой упаковке. Соблюдайте указания на упаковке. При отсутствии оригинальной коробки упакуйте Кондиционер в пузырчатую пленку или толстый картон и плотно перевяжите скотчем.

Для обеспечения корректной транспортировки прибора необходимо соблюдение следующих требований:

- Переместите прибор, предварительно закрепив все хрупкие детали при помощи скотча;
- убедитесь в правильности упаковки прибора для сохранения его работоспособности и внешнего вида (крупногабаритную технику необходимо обернуть в полиэтиленовую или пузырчатую пленку с подкладками из гофрированного картона в критических местах);
- Кондиционер необходимо надежно закрепить в машине, чтобы предотвратить удары и падения внутри транспорта во время движения;
- для полного исключения воздействия внешней среды используйте только крытый транспорт;
- обеспечьте крайне осторожное обращение с упаковкой при выполнении погрузочно-разгрузочных работ;
- убедитесь, что в процессе транспортировки и установки ни один из элементов прибора не был поврежден.

Транспортировка прибора должна осуществляться в вертикальном положении. Если транспортировка осуществлялась в горизонтальном положении, то пере последующим включением он должен простоять в вертикальном положении не менее шести часов, в противном случае это может привести к поломке устройства.

УТИЛИЗАЦИЯ



Ваш прибор спроектирован и изготовлен из высококачественных материалов и компонентов, которые можно утилизировать повторно. Если товар имеет символ с зачеркнутым мусорным ящиком на колесах, это означает, что товар соответствует Европейской директиве 2002/96/ЕС. Прибор не может быть утилизирован вместе с обычными бытовыми отходами. Чтобы предотвратить возможную угрозу здоровью и окружающей среде, прибор должен быть утилизирован в рамках утвержденного процесса утилизации электрического оборудования. Процедура утилизации прибора должна осуществляться в соответствии с местными экологическими нормами. Вы можете получить более подробную информацию об утилизации, повторном использовании и утилизации прибора от представителя уполномоченной организации.

1. Упаковка

Для упаковки прибора используется материал, допускающий 100%-ную вторичную переработку.

Удаление материала должно осуществляться в соответствии с действующими местными нормами. Упаковочный материал (целлофановые пакеты, элементы из полистирола и т.п.) является потенциальным источником опасности для детей и должен храниться в недоступном для них месте.

2. Сдача на утилизацию

Прибор изготовлен из материалов, допускающих повторное использование.

Обеспечивая надлежащую утилизацию изделия, потребитель способствует предотвращению возможного негативного воздействия на окружающую среду и здоровье людей. Данное изделие не может удаляться в отходы как бытовой мусор, а должно быть доставлено на специализированный пункт переработки электрических и электронных приборов.

3. Вывод из эксплуатации

При сдаче прибора в утилизацию приведите его в нерабочее состояние, срезав электрический кабель питания. При сдаче кондиционера в утилизацию придерживайтесь соответствующих местных правил и сдавайте его в специальные центры по переработке отходов, не оставляя прибор без присмотра даже на несколько дней, так как он является источником потенциальной опасности для детей.

Более подробную информацию о том, как следует обращаться с прибором, а также о его сдаче и переработке можно получить в соответствующем местном учреждении, службе сбора бытового мусора или в магазине, в котором было приобретено.

ВОЗМОЖНЫЕ НЕИСПРАВНОСТИ И СПОСОБЫ ИХ УСТРАНЕНИЯ

Если у вас проблема с работой прибора, или вы считаете, что он работает некорректно, вы можете выполнить некоторые простые проверки до того, как обращаться в сервисную службу (см. ниже).

Предупреждение! Не пытайтесь отремонтировать устройство самостоятельно. Если после выполнения указанных ниже действий, проблема не будет устранена, обратитесь к компетентному электрику, специалисту сервисной службы или в магазин, где вы приобрели прибор.

Неисправность	Вероятная причина
Кондиционер не работает.	<ol style="list-style-type: none"> 1. Нет напряжения в сети электропитания. 2. Перегорел плавкий предохранитель. 3. Напряжение в сети выше или ниже номинального.
Низкая холодо-/ теплопроизводительность.	<ol style="list-style-type: none"> 1. Необходимая температура не установлена. 2. Наличие препятствий воздушному потоку. 3. Двери и/или окна помещения открыты. 4. Загрязнены воздушные фильтры. 5. Установлена низкая скорость электродвигателя вентилятора внутреннего блока. 6. Наличие в комнате источников тепла.
Мигают иконки на дисплее внутреннего блока.	Данная неисправность устраняется только квалифицированными специалистами специализированных сервисных центров.
Не работает пульт дистанционного управления.	<ol style="list-style-type: none"> 1. Слишком большое расстояние между пультом ДУ и внутренним блоком. 2. Произведите замену элементов питания пульта ДУ. 3. Наличие препятствия между пультом ДУ и внутренним блоком.

Кондиционер считается исправным, если:

Явление	Объяснение
При повторном включении кондиционера холодный/горячий воздух не сразу поступает через выпускные отверстия внутреннего блока.	Если кондиционер был выключен и сразу же включён снова, то срабатывает устройство защиты. Кондиционер перейдёт в рабочий режим по истечении приблизительно трёх минут.
Появление посторонних запахов при включении кондиционера.	Кондиционер впитывает запахи помещения, в котором он находится. При включении кондиционера происходит их распространение.

Явление	Объяснение
Слышен звук текущей воды в рабочем режиме кондиционера.	Такой звук слышится, когда хладагент перетекает по трубкам внутри блока.
Появление тумана во время работы кондиционера в режиме охлаждения.	Воздух комнаты быстро охлаждается холодным потоком воздуха.
Слышится потрескивание при включении и отключении кондиционера.	Такой звук слышится в результате деформации пластиковых частей внутреннего блока из-за смены температуры.

КОМПЛЕКТНОСТЬ

Наименование	Количество, шт.
Наружный блок	1
Внутренний блок	1
Пульт дистанционного управления	1
Элемент питания (тип ААА)	2
Руководство по эксплуатации	1
Гарантийный талон	1
Упаковка (комплект)	2

Примечание - Незначительные изменения в комплектности могут быть не отражены в настоящем руководстве.

ТЕХНИЧЕСКИЕ ХАРАКТЕРИСТИКИ И КОМПЛЕКТАЦИЯ

	NS-AC07WNAB	NS-AC09WNAB	NS-AC12WNAB
Номинальное напряжение/частота, В/Гц	220-240~/50	220-240~/50	220-240~/50
Производительность при охлаждении, кВт	2,3	2,5	3,2
Производительность при обогреве, кВт	2,5	2,5	3,2
Энергопотребление в режиме охлаждения, кВт	0,9	0,9	1,22
Энергопотребление в режиме обогрева, кВт	0,9	0,9	1,16
Номинальный ток в режиме охлаждения, А	4,1	4,1	5,7
Номинальный ток в режиме обогрева, А	4,1	4,1	5,4
Производитель компрессора	GREE	GREE	GREE
Расход воздуха (макс./сред./мин.)	550/450/370	550/450/370	550/450/370
Уровень шума внутреннего блока, дБ (А)	39/34/32	39/34/32	40/35/32
Уровень шума внешнего блока, дБ (А)	50	50	52
Степень защиты от доступа воды и доступа к токоведущим частям	IPX4	IPX4	IPX4
Класс защиты от поражения током	I	I	I
Климатический класс	SN, N, ST, T	SN, N, ST, T	SN, N, ST, T
Марка хладагента/Масса хладагента, г	R410A/350	R410A/370	R410A/470
Класс энергоэффективности	A	A	A
Диапазон температур окруж. среды при охлаждении, С	18-43	18-43	18-43
Диапазон температур окруж. среды при обогреве, С	-7 - +24	-7 - +24	-7 - +24
Габариты внутреннего блока (ШхГхВ), мм	695x275x190	695x275x190	780x275x190
Габариты внешнего блока (ШхГхВ), мм	610x295x495	610x295x495	710x295x495
Масса нетто/брутто внутреннего блока, кг	6/8	6/8	7/9
Масса нетто/брутто внешнего блока, кг	21/24	21/24	23/26
Воздушный фильтр	да	да	да
Авторестарт	да	да	да
Режим сна	да	да	да
Таймер	да	да	да

Торговая марка	NESONS	
Тип продукции	Холодильник- морозильник	
Изготовитель	Qingdao AUCMA Imp. & Exp. Co., Ltd No.315 Qianwangang Road, Qingdao China	Сделано в Китае
Импортер	ООО «Бином» 344002, г. Ростов-на-Дону, пер. Соборный, д. 35, оф. 46	
Срок службы	7 лет	
Дата производства	Указан на паспортной табличке внутри или на задней стенке сушильного шкафа в формате гггг.мм.дд	
Сервисное обслуживание	Обслуживанием бытовой техники занимаются авторизованные сервисные центры. Список сервисных центров можно найти на сайте www.nesons.ru	

УСЛОВИЯ ГАРАНТИИ

При покупке изделия обязательно проверьте его комплектность и исправность, а также наличие Руководства по эксплуатации и заполненного Гарантийного талона. Перед началом эксплуатации изделия просим внимательно ознакомиться с Руководством.

Информация об авторизованных сервисных центрах доступна на сайте nesons.ru. В случае возникновения вопросов или проблем, связанных с продукцией NESONS, просим Вас обращаться в письменном виде по контактам указанным на официальном сайте.

НАСТОЯЩАЯ ГАРАНТИЯ ДЕЙСТВИТЕЛЬНАЯ ПРИ СЛЕДУЮЩИХ УСЛОВИЯХ:

Гарантийный талон полностью заполнен (имеются дата продажи, печать и подпись продавца, подпись покупателя), кассовый чек - в наличии.

Гарантийное обслуживание осуществляется только при предоставлении неоспоримых доказательств, подтверждающих, что гарантийный срок не истек.

1. Срок гарантии составляет 1 год с даты продажи.

Срок службы изделия - 7 лет с даты производства.

2. Гарантия включает в себя выполнение ремонтных работ и замену неисправных частей. Ремонт осуществляется в Авторизованных Сервисных Центрах при предъявлении полностью и правильно заполненного гарантийного талона.

3. Гарантия не включает в себя установку, периодическое техническое обслуживание (очистку, удаление пыли и т.п.).

4. Замену изделия или возврат денег Сервисный центр не осуществляет.

5. Продавец оставляет за собой право проведения технической экспертизы качества изделия в установленные законодательством сроки.

ГАРАНТИЙНЫЙ РЕМОНТ НЕ ОСУЩЕСТВЛЯЕТСЯ В СЛЕДУЮЩИХ СЛУЧАЯХ:

- если изделие использовалось в целях, не соответствующих прямому назначению;
- если неисправность явилась следствием небрежной эксплуатации, неправильной транспортировки или условий хранения, вследствие чего изделие имеет механические повреждения;
- если выход из строя произошел в результате естественного износа комплектующих;
- если имеются повреждения, причиной которых явилось попадание внутрь изделия посторонних предметов, жидкостей, насекомых и т.д.;
- если обнаружены доказательства самостоятельного вскрытия изделия или его ремонт вне гарантийного сервисного центра;
- при неисправностях, возникших из-за перегрузки, повлекшей за собой деформацию или выход из строя внутренних механизмов, а также в следствие скачков или несоответствия напряжения электросети.
- естественный износ внешнего покрытия, пластиковых и металлических деталей и др. материалов, не участвующих в непосредственной механической работе изделия - не подлежат замене;
- в следствие действий третьих лиц или действий непреодолимой силы.

Продавец гарантирует бесплатное устранение технических неисправностей товара в течение гарантийного срока эксплуатации в случае соблюдения Покупателем вышеперечисленных правил и условий гарантийного обслуживания.

ГАРАНТИЙНЫЙ ТАЛОН

Тип изделия:	<input type="text"/>
Марка:	<input type="text"/>
Модель:	<input type="text"/>
Серийный номер:	<input type="text"/>
Дата продажи:	<input type="text"/>

СВЕДЕНИЯ О ПРОДАВЦЕ

Название магазина:	<input type="text"/>
Адрес:	<input type="text"/>
Телефон:	<input type="text"/>

Место для печати продавца

Владелец:	<input type="text"/>
Адрес:	<input type="text"/>
Телефон:	<input type="text"/>

Получение исправного изделия подтверждаю.
С условиями гарантии ознакомлен и согласен.

Подпись покупателя:

Продавец обязан при вас заполнить гарантийный талон. В нем не должно быть исправлений и обязательно должны быть указаны наименование, адрес, телефон продавца и дата продажи. Запись должна быть заверена печатью организации.

nesons

Гарантия на изделие составляет 1 год с момента покупки.

Срок службы изделия при соблюдении правил эксплуатации - 7 лет с даты производства.

Месяц и год изготовления зашифрован в серийном номере и указан на технической этикетке.

Задать вопрос о техническом обслуживании, эксплуатации, заполнить заявку на ремонт, оставить отзыв и получить самую полную информацию о товарах тм NESONS Вы можете на сайте:

www.nesons.ru

ИЗГОТОВИТЕЛЬ:

Qingdao AUCMA Imp. & Exp. Co., Ltd
No.315 Qianwangang Road, Qingdao China

**Сделано
в Китае**

Товар соответствует требованиям технического регламента Таможенного союза:

- ТР ТС 004/2011 «О безопасности низковольтного оборудования»;
- ТР ТС 020/2011 «Электромагнитная совместимость технических средств».

Товар соответствует требованиям технического регламента Евразийского экономического союза

ТР ЕАЭС 037/2016 «Об ограничении применения опасных веществ в изделиях электротехники и радиоэлектроники».

Внешний вид устройства, его характеристики и комплектация могут быть изменены без предварительного уведомления.

RoHS

EAC

CE